



Juliana

Alternatief voor het verpleeghuis

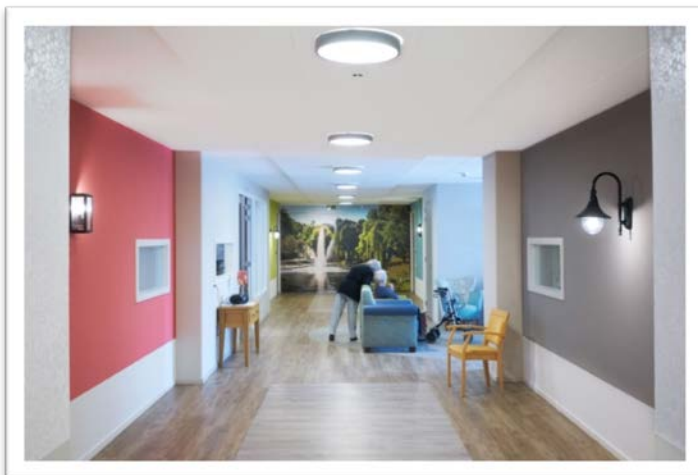
In Nijmegen is in 2016 een nieuw woongebouw opgeleverd, genaamd Juliana, dat een volwaardig alternatief voor het traditionele verpleeghuis biedt. Dit wooncomplex, ontwikkeld door FAME Planontwikkeling samen met ZZG zorggroep, is ontworpen en ingericht volgens het motto 'Van Verblijf naar Wonen'. Er wonen 32 mensen met een intensieve zorgvraag, die hun leven zo veel als mogelijk voortzetten zoals ze dat gewend waren.



Een statige woonwijk in het mooie Nijmegen-oost. Aan de buitenkant oogt het woongebouw als ieder ander nieuw appartementencomplex. Na de beveiligde entree kom je in het trappenhuis met lift en op elk van de vier verdiepingen een toegangsdeur naar een woongebied waar de appartementen aan grenzen.

Hoekjes, zitjes en een theater

Eenmaal door zo'n deur kom je in een beschermde woonomgeving en proef je een sfeer van huiselijkheid en geborgenheid. Wat direct opvalt is de ruime gang met meerdere hoekjes, zitjes



en nisjes. Aan weerszijden van de gang zijn appartementen gesitueerd. Acht op een verdieping geclusterd met een buurtkamer. De gang is aangekleed en ingericht als leefgebied met zitjes, een aanrechtblok met wasmachine en droger en zelfs een klein theatertje. De woningen zijn volwaardige tweekamerappartementen met woonkamer, slaapkamer, keuken en eigen badkamer. Ze zijn zeer geschikt

voor bewoners met een intensieve ondersteuningsvraag. Er zijn 8 woningen bestemd voor mensen met een somatische zorgvraag en 24 voor mensen met dementie. De bewoners komen deels uit twee oude locaties van ZZG zorggroep, maar inmiddels wonen er ook nieuwe bewoners uit Nijmegen en omgeving.

Groepswonen met eigen appartement

ZZG zorggroep biedt op deze locatie verpleeghuiszorg aan. Het is een specifiek voor deze doelgroep ontworpen gebouwconcept, met overzichtelijke appartementen en gezamenlijke voorzieningen zoals een huiskamer, een ruimte voor activiteiten en een buitenruimte.

Bewoners hebben de beschikking over de privacy van hun eigen appartement en daarnaast ook de mogelijkheid andere bewoners te ontmoeten in de gezamenlijke ruimtes. Van verblijf naar wonen is een beweging van aanbodgericht naar vraaggestuurd. 'Voor het concept is niet de zorgvraag het uitgangspunt, maar het voortzetten van de eigen manier van leven. Zo zelfstandig mogelijk. Dat vraagt een andere manier van denken over ondersteuning en zorg, maar ook een andere vorm van huisvesting' vertelt Anneke Nijhoff, ontwikkelaar Wonen en Services bij FAME.

Een appartement bestaat uit een woonkamer met open keukentje van totaal 23 m², een slaapkamer van 13 m² en een douche/toilet van 7 m². Bij elkaar 43 m². Veel daglicht en een keukenraampje met zicht op het leefgebied maken het tot een natuurlijke woonomgeving. Dit geeft de zorgmedewerkers ook de mogelijkheid om even naar binnen te kijken bij een bewoner, zonder gelijk te hoeven storen.



Per 8 appartementen is er een groot balkon van 25 m² en een gemeenschappelijke buurtkamer met open keuken van 40 m² waar de bewoners vaak gezamenlijk koffie drinken, eten en activiteiten ondernemen. Bewoners beschikken ook over een eigen berging. Het Bruto Vloer Oppervlak, inclusief de algemene ruimte zoals de buurtkamer, is per appartement 87 m².

Arjen Oostveen, manager locatie Juliana van ZZG zorggroep: 'het is een prachtig gebouw dat past bij onze visie. We laten thuis voortleven voor bewoners. Zij ervaren hun appartement ook echt als hun eigen thuis en ook kinderen en mantelzorgers vinden dit prettig'.

Sociale huur

Het gebouw is eigendom van woningcorporatie Talis, die het in zijn geheel verhuurt aan ZZG zorggroep. Het gebouw is in samenspraak met Talis zó ontwikkeld dat mensen er (in de toekomst) kunnen wonen voor een huurprijs die binnen de sociale huur valt. Dit is mogelijk doordat het gebouw bijna geen bedrijfsruimte kent, alleen een klein multifunctioneel kantoor. Er zijn dus zeer weinig facilitaire ruimtes, geen behandelruimtes en ook geen gezamenlijke

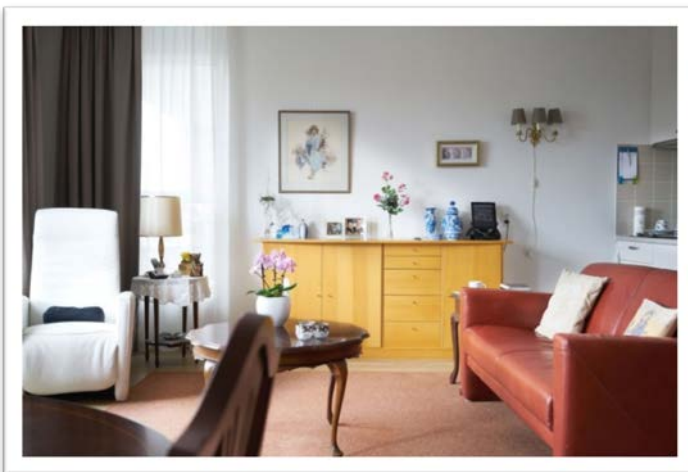
opslag of badkamers. Vrijwel alle ruimten behoren tot het woondomein van de bewoners. En de verkeersruimte tussen de woningen wordt tevens gebruikt als ontmoetingsruimte, met in één van de nissen een heus theatertje.

Alhoewel de bewoners in Juliana op dit moment nog met een ZZP financiering wonen, is het gebouw ook geschikt voor het scheiden van wonen met zorg. Zo zijn Talis en ZZG Zorggroep voorbereid om, in lijn met het overheidsbeleid, mensen binnen de langdurige zorg (Wlz) meer keuzevrijheid te geven in de manier waarop ze hun zorgindicatie willen verzilveren. Tevens kunnen de woningen zonder bouwkundige- en installatietechnische ingrepen omgebouwd worden tot volwaardige driekamerappartementen. Het wooncomplex is daarmee toekomstbestendig gemaakt.

Individuele keuze

De opzet van elke verdieping is geschikt voor kleinschalig groepswonen. Maar dit concept is niet dwingend opgelegd door het gebouw. Door de ruime appartementen en de lossere stijl van organiseren, is het leven minder groepsgericht en meer gericht op de individuele keuze en

leefstijl. Dit sluit aan bij de filosofie dat ook mensen met dementie geen homogene groep mensen zijn en dat bewoners, familie en mantelzorgers eigen keuzes moeten kunnen maken.



De aankleding en inrichting van het gebouw zijn huiselijk en aangepast aan mensen met dementie en oriëntatieproblemen. Zo is de lay-out overzichtelijk, is aan het einde van de gang fotobehang toegepast om het gevoel van een doodlopende gang te

voorkomen en zijn de balkons voorzien van een dementievriendelijke balustrade. In de gang zijn verschillende sfeerhoeken gerealiseerd, zodat bewoners een plek kunnen zoeken waar ze zich op dat moment fijn voelen.

Het nieuwe zorgwerken

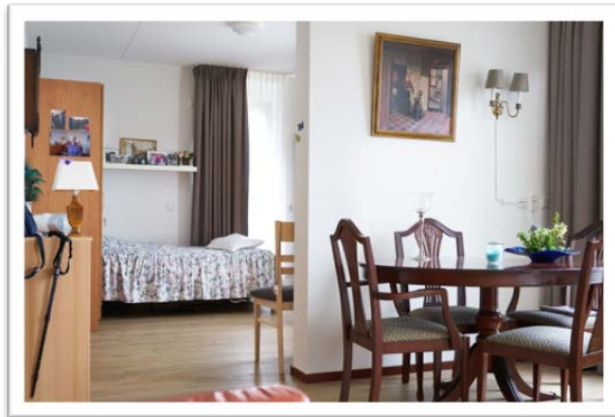
Vanuit ZZG zorggroep wordt gewerkt met professionele teams per woonetage om de zorg te bieden. Alle medewerkers zijn hiervoor getraind. Samen met de familieleden van de bewoners is er vooraf gesproken over het wonen op Juliana en zijn verwachtingen gedeeld. Arjen Oostveen vertelt: 'We gaan hier echt naar een nieuwe samenwerking tussen zorgmedewerkers, vrijwilligers en bewoners en hun familie/mantelzorgers. Dat is voor iedereen wennen, maar levert ook leuke situaties op. Zoals de dochter van een bewoner die met zijn verjaardag taart bakt voor alle bewoners. Of familieleden die gezamenlijk een aantal zaken met elkaar oppakken



ten behoeve van verschillende sociale activiteiten. Want er zijn ook uitdagingen, zoals het bieden van zinvolle dagbesteding. Er is immers geen aparte activiteitencoördinator op de locatie'.

Ook buiten Nijmegen

Het gebouw is ontwikkeld door FAME Planontwikkeling in samenwerking met ZZG zorggroep en Klok Bouw en Ontwikkeling. Het ontwerp is van architect Coen Koenders van FAME. Woningcorporatie Talis is eigenaar. ZZG zorggroep heeft inmiddels op meerdere plaatsen hetzelfde concept gerealiseerd, in samenwerking met corporaties Talis en ook Woongenoot en Standvast Wonen. In Wijchen ontwikkelt ZZG zorggroep de nieuwe locatie zelf, zonder corporatie. FAME Planontwikkeling heeft hetzelfde concept inmiddels ook met andere zorgorganisaties gerealiseerd, zoals met Vierstroom in Linschoten en met MagentaZorg in Heiloo.



Aedes-Actiz Kenniscentrum Wonen-Zorg
februari 2017

Tekst: Arnout Siegelaar en Penny Senior, KCWZ

Foto's: FAME Planontwikkeling

Nieuwe vormen van wonen met dementie

Langer zelfstandig wonen is ook het devies voor mensen met dementie. En als dat niet meer gaat, dan kan je terecht in een verpleeghuis. Maar ook mensen met dementie willen iets te kiezen hebben. Gelukkig worden er in het veld nieuwe woon- en zorgvormen ontwikkeld die aansluiten bij de diversiteit van mensen met dementie. Het Aedes-Actiz Kenniscentrum Wonen-Zorg belicht in deze artikelenreeks meerdere nieuwe woonvormen.